

*Veuillez lire et conserver ces instructions. Lisez attentivement avant de tenter d'assembler, d'installer, de faire fonctionner ou de réparer le produit décrit dans le présent document. Protégez-vous et protégez les autres en observant toutes les consignes de sécurité. Le non-respect de ces instructions peut occasionner des blessures personnelles ou des dommages matériels! Conservez ces directives afin de les consulter ultérieurement.*

# Appareil aéraulique Dayton<sup>MD</sup>

## Utilisation commerciale/industrielle

### Description

Cet appareil aéraulique est conçu pour sécher rapidement les tapis et les sols mouillés. L'utilisation de la seconde position permet de sécher des dommages d'eau, de la peinture mouillée, etc., au plafond. Il est pourvu d'un régulateur d'air à trois vitesses et d'une poignée de transport très pratique. Pour faciliter l'entreposage, les appareils sont équipés d'un enrouleur de cordon d'alimentation et sont empilables. Homologué à la norme << cULus Listed >>.



(5UMP5)

### Spécifications

Modèle	Type	Style de réservoir	Caractéristiques électriques
5UMP5	Commande pneumatique à 3 vitesses	Plastique	120V, 50/60 Hz AC 5 Amps

## CONSIGNES DE SÉCURITÉ IMPORTANTES



**PORTEZ TOUJOURS UNE PROTECTION OCCULAIRE**



**DANGER**



*N'utilisez jamais cet appareil en présence de substances ou de vapeurs inflammables, car les appareils électriques produisent des arcs électriques ou des étincelles pouvant provoquer un incendie ou une explosion.*

Lorsque vous utilisez un appareil électrique, vous devez toujours respecter certaines consignes de sécurité, dont les suivantes :

**LISEZ TOUTES LES INSTRUCTIONS AVANT D'UTILISER CET APPAREIL.**



**AVERTISSEMENT!**

**POUR RÉDUIRE LES RISQUES D'INCENDIE, DE DÉCHARGE ÉLECTRIQUE ET DE BLESSURE :**

1. Ne laissez pas l'appareil branché. Débranchez-le de la prise lorsqu'il n'est pas utilisé ou avant de le réparer. Branchez-le uniquement à une prise correctement mise à la terre. Reportez-vous aux instructions de mise à la terre.
2. N'exposez pas l'appareil à l'eau ou à la pluie - entreposez-le à l'intérieur.



3. Cet appareil n'est pas un jouet et ne doit pas être utilisé en tant que tel. Des précautions particulières doivent être prises lorsqu'il est utilisé par des enfants ou à proximité.



4. Utilisez l'aspirateur uniquement de la façon décrite dans ce guide. Utilisez seulement les accessoires recommandés par le fabricant.

5. N'utilisez pas l'appareil aéraulique si le cordon d'alimentation ou la fiche est endommagée. Mettez l'appareil aéraulique au rebut ou renvoyez-le à centre de service aux fins de vérification ou de réparation. Si l'appareil ne fonctionne pas normalement, parce qu'il a été tombé, endommagé, laissé à l'extérieur ou plongé dans l'eau, contactez centre de service pour obtenir de l'aide.
6. Ne le tirez pas ou ne le transportez pas par le cordon d'alimentation; n'utilisez pas le cordon d'alimentation en guise de poignée; ne fermez pas une porte sur le cordon et ne tirez pas le cordon sur des arêtes ou des angles vifs. Ne faites pas rouler l'appareil sur le cordon d'alimentation. Tenez le cordon d'alimentation à l'écart des surfaces chauffées.
7. Ne débranchez pas l'appareil en tirant le cordon d'alimentation. Pour le débrancher, saisissez la fiche et non pas le cordon.
8. Ne touchez pas la fiche ou l'appareil avec les

mains mouillées.

9. N'insérez aucun objet dans les orifices. N'utilisez pas l'appareil si un orifice est bouché; maintenez les orifices exempts de poussière, peluches, cheveux ou autres matières qui pourraient réduire le débit d'air.
10. Tenez vos cheveux, vos vêtements s'ils sont amples, vos doigts et toutes autres parties du corps à l'écart des orifices et des pièces en mouvement.
11. Désactivez toutes les commandes avant de le débrancher.
12. **AVERTISSEMENT!** Pour éviter tout risque de blessure ou de dommage matériel : N'utilisez pas l'appareil à proximité de vapeurs ou de liquides explosifs, car les appareils électriques produisent des arcs ou des étincelles qui peuvent provoquer un incendie ou une explosion.
13. N'entreposez pas ou n'utilisez pas l'appareil à proximité de produits inflammables ou combustibles ou autres matières dangereuses telles que l'amiante, l'arsenic, le baryum, le béryllium, le plomb, les pesticides et autres produits à risque pour la santé.
14. N'acheminez pas le cordon sous la moquette. Ne recouvrez pas le cordon avec des tapis, des tapis de corridor ou autres revêtements de sol similaires. Maintenez le cordon d'alimentation à l'écart du passage et de sorte qu'il ne fasse pas trébucher.
15. L'utilisation de cet appareil peut faire voler des objets étrangers et causer des blessures oculaires. Portez toujours des lunettes de

# Appareil aéraulique Dayton<sup>MD</sup>

## CONSIGNES DE SÉCURITÉ IMPORTANTES (SUITE)

- protection lorsque vous utilisez l'appareil aéraulique.
16. **DEMEUREZ VIGILANT**, agissez en faisant attention et faites preuve de bon sens.
  17. Utilisez uniquement des prises de courant protégé par un disjoncteur de fuite de terre.
  18. N'utilisez pas de rallonge avec cet appareil aéraulique.
  19. N'utilisez pas la poignée de transport pour soulever l'appareil aéraulique. Soulevez l'appareil par la poignée supérieure.
  20. N'utilisez pas la poignée de transport et les roulettes dans les escaliers.

## LISEZ ET CONSERVEZ CES INSTRUCTIONS

### ⚠ AVERTISSEMENT!

**NE LAISSEZ PAS L'APPAREIL AÉRAULIQUE SANS SURVEILLANCE LORSQU'IL EST BRANCHÉ ET/OU EN FONCTIONNEMENT. DÉBRANCHEZ L'APPAREIL LORSQUE VOUS NE L'UTILISEZ PAS.**

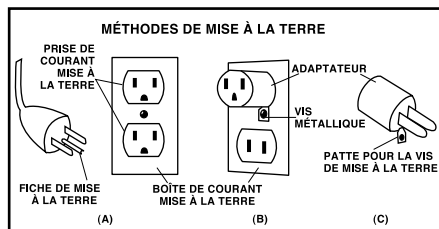
## INSTRUCTIONS DE MISE À LA TERRE

Cet appareil doit être mis à la terre. S'il fonctionne mal ou s'il tombe en panne, la mise à la terre fournit un chemin de moindre résistance au courant électrique et réduit le risque de choc électrique. Cet appareil est équipé d'un cordon d'alimentation muni d'un conducteur de mise à la terre d'équipement et d'une fiche de mise à la terre. La fiche doit être insérée dans une prise appropriée correctement installée et mise à la terre conformément aux ordonnances et aux codes locaux.

### ⚠ AVERTISSEMENT!

**UN BRANCHEMENT INAPPROPRIÉ DU CONDUCTEUR DE MISE À LA TERRE D'ÉQUIPEMENT PEUT ENTRAÎNER UN RISQUE DE CHOC ÉLECTRIQUE. EN CAS DE DOUTE SUR LA MISE À LA TERRE DE LA PRISE DE COURANT, CONSULTEZ UN ÉLECTRICIEN OU UN TECHNICIEN QUALIFIÉ. NE MODIFIEZ PAS LA FICHE FOURNIE AVEC L'APPAREIL – SI ELLE N'EST PAS ADAPTÉE À LA PRISE DE**

**COURANT, FAITES INSTALLER UNE PRISE APPROPRIÉE PAR UN ÉLECTRICIEN QUALIFIÉ.**



Cet appareil doit être utilisé sur un circuit nominal de 120 volts. Il est muni d'une fiche mise à la terre du type de celle qui est illustrée dans le schéma A. Vous pouvez utiliser un adaptateur provisoire du type de l'adaptateur illustré dans les schémas B et C pour brancher cette fiche à une prise 2 pôles, tel qu'illustré dans le schéma B, si une prise correctement mise à la terre n'est pas disponible. L'adaptateur temporaire ne peut être utilisé que si une prise de courant correctement mise à la terre (schéma A) peut être installée par un électricien qualifié. La patte, le taquet ou autre partie saillante rigide de couleur verte

de l'adaptateur doit être connectée à une terre permanente telle qu'un couvercle de boîte à prises correctement mis à la terre. Chaque fois que l'adaptateur est utilisé, il doit être maintenu en place par une vis métallique.

AU CANADA, L'UTILISATION D'UN ADAPTATEUR TEMPORAIRE N'EST PAS AUTORISÉE PAR LE CODE CANADIEN DE L'ÉLECTRICITÉ. Assurez-vous que cet appareil est branché dans une prise de même configuration que la fiche. Aucun adaptateur ne devrait être utilisé avec cet appareil.

### ⚠ AVERTISSEMENT!

**SI LE CORDON ÉLECTRIQUE EST ENDOMMAGÉ, IL DOIT ÊTRE REMPLACÉ PAR UN CORON ÉLECTRIQUE SPÉCIAL OU UN ASSEMBLAGE OFFERT DU FABRICANT OU DE SON AGENT DE SERVICE AUTORISÉ.**

# Modèle 5UMP5

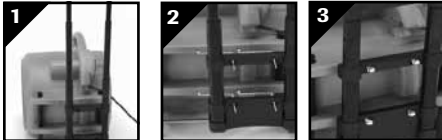
## **⚠️ AVERTISSEMENT!**

**AFIN DE RÉDUIRE LES RISQUES D'INCENDIE OU DE ÉLECTRIQUE, N'UTILISEZ PAS CET APPAREIL AÉRAULIQUE AVEC UNE COMMANDE MURALE À RÉSISTANCE VARIABLE**

Suivez les instructions suivantes pour utiliser votre appareil aéraulique :

### DÉBALLAGE ET ASSEMBLAGE

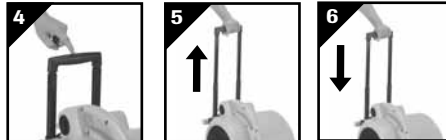
1. Déballiez l'appareil aéraulique du carton. Soulevez l'appareil uniquement par la poignée de transport supérieure.
2. Avec l'arrière de l'appareil face à vous, saisissez la poignée de transport et positionnez-la de sorte que le côté plat soit face à l'appareil (**Figure 1**).
3. Alignez les quatre trous de la poignée de transport avec les quatre trous de l'arrière de l'appareil (**Figure 2**).
4. Fixez la poignée de transport à l'unité à l'aide des quatre vis fournies (**Figure 3**).



### Fonctionnement

1. Pour faciliter la mobilité, votre appareil est fourni avec une poignée de transport ajustable et des roulettes. Assurez-vous toujours que la poignée est bloquée avant de l'utiliser. N'utilisez pas la poignée de transport ou les roulettes dans les escaliers.
2. Pour placer la poignée de transport au niveau le plus haut, appuyez sur le bouton situé sur la partie supérieure de la poignée (**Figure 4**) et tirez vers le haut (**Figure 5**) jusqu'à ce que les trois colonnes de la poignée soient visibles et que vous perceviez un clic.
3. Pour abaisser complètement la poignée, il vous suffit d'appuyer sur le bouton et de pousser vers le bas (**Figure 6**).
4. Pour utiliser votre appareil, placez-le à la position la mieux adaptée à votre application. Plusieurs facteurs doivent être pris en compte : l'appareil doit être placé suffisamment près d'une prise c.a. dans laquelle il sera branché, un dégagement de 0,60 m (2 pi) doit être prévu de chaque côté de l'appareil afin d'autoriser une circulation d'air appropriée; l'appareil ne devrait pas être placé à un endroit où il pourrait faire trébucher ou présenter un risque pour la sécurité.
5. Placez l'appareil dans la position adaptée à votre application. Pour plus de détails sur les différentes positions de fonctionnement, reportez-vous à la section Positions de ce guide.
6. Branchez l'appareil dans la prise murale.

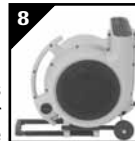
7. Mettez l'appareil en marche et sélectionnez la vitesse de l'air en tournant dans le sens inverse des aiguilles d'une montre le commutateur situé près de la poignée supérieure.
8. Lorsque vous avez terminé votre tâche de séchage, arrêtez le fonctionnement de l'appareil et suivez les instructions d'entreposage fournies dans ce guide.



### Positions de Fonctionnement

L'appareil aéraulique peut être réglé dans l'une des deux positions de fonctionnement ci-après. Choisissez la position la mieux adaptée à votre application.

1. Utilisez la position basse (**Figure 7**) pour les applications telles que le séchage des sols mouillés, le shampoing des moquettes, etc. Pour utiliser cette position, il vous suffit de placer l'appareil sur sa base.
2. Utilisez la position haute pour les applications telles que le séchage de la peinture au plafond. Pour utiliser cette position, assurez-vous que la poignée de transport se trouve à la hauteur la plus basse. Couchez l'appareil sur l'arrière avec la grille frontale orientée vers le plafond (**Figure 8**).



### Entretien

#### NETTOYAGE

## **⚠️ AVERTISSEMENT!**

**POUR RÉDUIRE LES RISQUES DE BLESSURES QUE POURRAIT CAUSER LA MISE EN MARCHÉ ACCIDENTELLE DE L'APPAREIL, DÉBRANCHEZ LE CORDON D'ALIMENTATION AVANT DE PROCÉDER AU NETTOYAGE.**

L'extérieur de l'appareil peut être nettoyé avec un chiffon humide pour enlever la poussière ou les résidus.

#### INSTRUCTIONS DE DÉPANNAGE À L'ATTENTION DE L'UTILISATEUR

## **⚠️ AVERTISSEMENT!**

**ASSUREZ-VOUS DE COUPER L'ALIMENTATION ÉLECTRIQUE AVANT D'ESSAYER DE DÉPANNER L'APPAREIL OU DE RETIRER UN DE SES COMPOSANTS.**

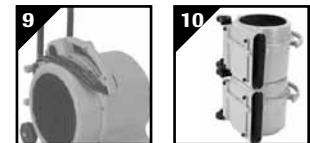
N'essayez pas d'effectuer de réparations sur votre appareil aéraulique autres que celles décrites dans le Guide de l'utilisateur. Pour toutes autres réparations, suivez les mode d'emploi et manuel de pièces.

### LUBRIFICATION

Aucune lubrification n'est nécessaire puisque le moteur est équipé de roulements lubrifiés à vie.

### ENTREPOSAGE

1. Avant d'entreposer votre appareil aéraulique, vous devriez le nettoyer. Pour plus de détails sur les instructions de nettoyage, reportez-vous à la section Nettoyage de ce guide.
2. Enroulez le cordon d'alimentation autour de la poignée de transport qui se trouve sur le dessus de l'appareil afin d'éviter qu'il ne s'em mêle (**Figure 9**).
3. Pour économiser de l'espace, assurez-vous que la poignée de transport se trouve à la hauteur la plus basse.
4. Si vous avez plus d'un appareil à entreposer, vous pouvez les empiler. Préparez les appareils à entreposer et assurez-vous que la poignée de transport se trouve à la hauteur la plus basse. Empilez les appareils en les plaçant sur leur face latérale et en veillant à ce que la partie indentée soit orientée vers le bas (**Figure 10**). N'empilez pas plus de 4 appareils. Ne faites pas fonctionner l'appareil qui est placé sur sa face latérale ou empilé. **L'APPAREIL AÉRAULIQUE DEVRAIT ÊTRE ENTREPOSÉ À L'INTÉRIEUR.**



## **⚠️ AVERTISSEMENT!**



**SI L'UNE OU L'AUTRE DES PARTIES DU LOGEMENT DU MOTEUR SE DÉTACHE OU SE BRISE, EXPOSANT DE CE FAIT LE MOTEUR OU**

**UN DE SES COMPOSANTS ÉLECTRIQUES, L'ACTIVITÉ DEVRA ÊTRE IMMÉDIATEMENT INTERROMPUE AFIN D'ÉVITER QUE DES BLESSURES OU DES DOMMAGES À L'ASPIRATEUR NE SURVIENNENT. LES RÉPARATIONS DOIVENT ÊTRE EFFECTUÉES AVANT DE REMPLOYER L'APPAREIL.**

# Appareil aéraulique Dayton<sup>MD</sup>

## **GARANTIE LIMITÉE**

**GARANTIE LIMITÉE D'UN AN DE DAYTON.** LA SOCIÉTÉ DAYTON MFG. ELECTRIQUE (DAYTON) OFFRE UNE GARANTIE CONTRE LES DÉFAUTS DE FABRICATION OU DE MATÉRIAU DANS LE CADRE D'UN USAGE NORMAL À L'UTILISATEUR ORIGINAL, ET CE, PENDANT UN AN SUIVANT LA DATE D'ACHAT POUR LE MODÈLE DAYTONMD DONT IL EST QUESTION DANS LE PRÉSENT MANUEL. TOUTE PIÈCE AYANT ÉTÉ TENUE POUR DÉFECTUEUSE EN CE QUI À TRAIT À LA FABRICATION OU AU MATÉRIAU, ET ÉTANT RETOURNÉ EN PORT PAYÉ À UN CENTRE DE SERVICE AUTORISÉ COMME DÉSIGNÉ PAR DAYTON, SERA, À TITRE DE RECOURS EXCLUSIF, RÉPARÉ OU REMPLACÉ, ET CE, AU CHOIX DE DAYTON. POUR LES PROCÉDURES DE RÉCLAMATION RELATIVES À LA GARANTIE LIMITÉE, CONSULTER « RÈGLEMENT RAPIDE » DI-DESSOUS. CETTE GARANTIE LIMITÉE ACCORDE DES DROITS JURIDIQUES PARTICULIERS AUX ACHETEURS QUI VARIENT D'UNE JURIDICTION À L'AUTRE.

**LIMITATION DE RESPONSABILITÉ** DANS LA MESURE AUTORISÉE PAR LA LOI APPLICABLE, DAYTON DE DÉGAGE FORMELLEMENT DE TOUTE RESPONSABILITÉ RELATIVE À UN DOMMAGE INDIRECT OU ACCESSOIRE. DANS TOUS LES CAS, LA RESPONSABILITÉ DE DAYTON EST LIMITÉE AU PRIX PAYÉ AU MOMENT DE L'ACHAT ET NE PEUT PAS L'EXCÉDER.

**CLAUSE D'EXONÉRATION DE LA GARANTIE.** DES EFFORTS RAISONNABLES ONT ÉTÉ DÉPLOYÉS AFIN DE FOURNIR DES RENSEIGNEMENTS FIDÈLES ET D'ILLUSTRER PRÉCISÉMENT LES PRODUITS DE CETTE DOCUMENTATION; TOUTEFOIS, DE TELS RENSEIGNEMENTS ET ILLUSTRATIONS NE SONT FOURNIS QU'À DES FINS D'IDENTIFICATION, ET NE GARANTISSENT PAS DE MANIÈRE EXPLICITE OU IMPLICITE QUE LES PRODUITS SONT COMMERCIALISABLES, QU'ILS CONVIENNENT À UN USAGE PARTICULIER OU QU'ILS SERONT IDENTIQUES AUX ILLUSTRATIONS OU AUX DESCRIPTIONS. SOUS RÉSERVE DES DISPOSITIONS CI-APRÈS, AUCUNE GARANTIE OU DÉCLARATION DE FAIT, DE MANIÈRE EXPLICITE OU IMPLICITE, À L'EXCEPTION DE CE QUI EST INDIQUÉ DANS LA « GARANTIE LIMITÉE » CI-DESSUS, N'EST EFFECTUÉ OU AUTORISÉ PAR DAYTON.

**Clause d'exonération relative aux conseils et recommandations techniques.** Nonobstant toute pratique, transaction ou tout usage commercial, la vente ne doit pas comprendre l'échange de conseils techniques, le fait de fournir de l'assistance ou la conception de système. Dayton n'assume aucune obligation ou responsabilité au titre de toute recommandation, opinion ou tout conseil fourni sans autorisation préalable quant au choix, à l'installation ou à l'utilisation de ses produits.

**Convenance du produit.** De nombreuses juridictions adoptent des codes et des règlements régissant les ventes, la fabrication, l'installation ou l'utilisation de produits à des fins particulières, pouvant différer de ceux des régions voisines. Bien que des efforts soient déployés afin de s'assurer que les produits Dayton sont conformes à de tels codes, Dayton ne peut en garantir la conformité, et ne peut être tenue responsable de la façon dont le produit est installé ou est utilisé. Avant d'acheter et d'utiliser un produit, passer en revue les applications du produit, et tous les codes et règlements nationaux et locaux en vigueur, s'assurer que le produit, l'installation, et l'utilisation y seront conformes.

Les certains aspects de la clause de non-responsabilité ne sont pas applicables aux produits de consommation; par exemple (a) certaines juridictions ne permettent pas l'exclusion ou la limitation des dommages indirects ou accessoires; pour cette raison, cette limitation ou exclusion pourrait ne pas s'appliquer dans votre cas; (b) en outre, certaines juridictions interdisent de limiter la durée des garanties implicites. Pour cette raison, cette limitation pourrait ne pas s'appliquer dans votre cas; et (c) selon la loi, pendant la période de la présente garantie limitée, toute garantie implicite de qualité marchande ou d'adaptabilité à des fins particulières applicable aux produits de consommation achetés par les consommateurs, ne peut être exclue ou répudiée.

**Disposition immédiate.** Des efforts seront faits de bonne foi afin de rapidement corriger ou régler tout produit se révélant défectueux dans le cadre de la garantie limitée. Pour tout produit supposé être défectueux dans le cadre de la garantie limitée, écrire ou appeler en premier lieu le marchand auprès duquel le produit a été acheté. Le marchand émettra des directives supplémentaires. Dans l'éventualité où il serait impossible de résoudre le problème de façon satisfaisante, écrire à Dayton à l'adresse, ci-dessous, en inscrivant le nom du marchand, son adresse, la date et le nombre de la facture, ainsi qu'une description du problème. Titre et de risque des pertes passés à l'acheteur lors de la livraison par transport public. Si le produit a été endommagé en transit, présenter une demande d'indemnisation auprès du transporteur.

**Fabriqué pour Dayton Mfg Électrique. Co., 5959 W. Howard St., 100 Grainger Parkway, Lake Forest, Illinois 60045-5201 États-Unis**

## Pour obtenir des pièces de réparation, composez le 1-800-323-0620

24 heures par jour, 365 jours par année

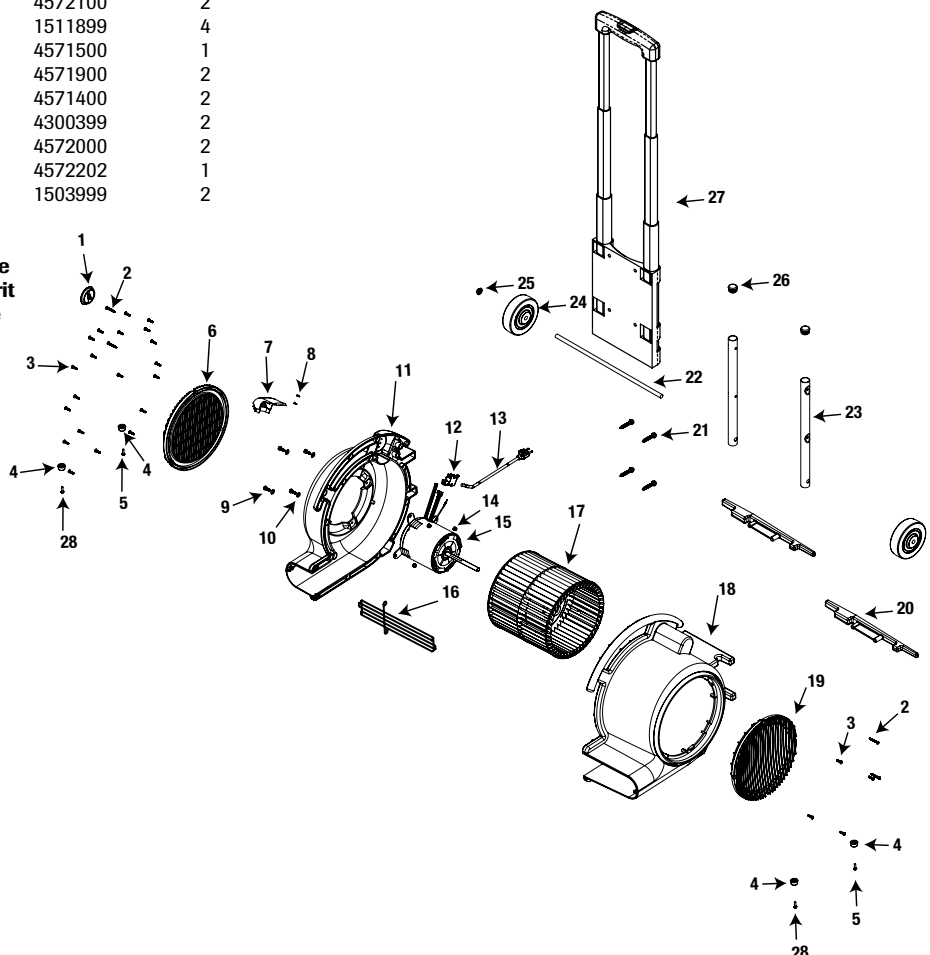
Veuillez fournir les renseignements suivants :

- Numéro de modèle
- Le numéro de série (le cas échéant)
- La description de la pièce et le numéro comme indiqué sur la liste des pièces

### Liste des pièces de réparation

Numéro de référence	Numéro de Description	pièce	Qté.
1	Bouton de commande	4570901	1
2	Vis no. 10 x 1 1/2 po A ou AB PH	1504199	4
3	Vis no.10 x 3/4 po trois lobe, ligne bifilaire	1517699	24
4	Pare-chocs encastré	4571000	4
5	Vis no. 10 x 1 1/2 po modèle A ou AB	1504299	2
6	Grille d'admission-côté du moteur	4570500	1
7	Couvercle pour chemin de câbles	4570403	1
8	Vis no. 5 x 1/2 po Ph plat Hd modèle A/AB	1518099	2
9	Vis 1/4 po - 20 x 3/4 po tête hexagonale	0902999	4
10	Rondelle plate 1/4 po - 1 po OD	0705299	4
11	Bâti	1944794	1
12	Commutateur rotatif 16A	1944795	1
13	Cordon	1944799	1
14	Écrou à insérer tête hexagonale 20-1/4 po	1303499	4
15	Moteur	1944800	1
16	Grille d'échappement câblé	4571300	1
17	Roue de ventilateur 11 po	1944802	1
18	Couvercle du moteur	1944801	1
19	Grille d'admission	4570600	1
20	Ancre de poignée	4572100	2
21	Vis 1/4 po x 1 1/2 po SLT HH AB écrou de base	1511899	4
22	Train de roues	4571500	1
23	Tube-support	4571900	2
24	Roue 4 po	4571400	2
25	Écrou capuchon	4300399	2
26	Prise de tuyauterie	4572000	2
27	Poignée télescopique	4572202	1
28	Vis no. 10 x 3/4 po SL Hx	1503999	2

Ne pas tenter de réparer ou d'entretenir votre aspirateur Dayton au-delà de ce qui est décrit dans le présent mode d'emploi et manuel de pièces.



FRANÇAIS

